


راهنمای نصب راه اندازی دستگاه NVR شرکت Vertina

مناسب دستگاه های سری

VNR-405/805/1605

VNR-405/805/1605(P/E)

**vertina**

با تشکر از شما جهت خرید محصولات Vertina لطفا در صورت بروز هر گونه سوال و مشکل در مورد محصولات ما، با شرکت دیدافزار سیستم نماینده رسمی ما در ایران تماس حاصل فرمائید.

این راهنما برای محصولات زیر قابل استفاده خواهد بود:

سری محصولات
VNR-405/805/1605
VNR-405/805/1605(P/E)

نصب NVR

حین نصب و راه اندازی NVR به موارد زیر توجه کنید:

- 1- از پایه های نصب جهت اتصال محصول به رک استفاده کنید.
- 2- از وجود فضای کافی برای قرارگیری کابل های صدا و ویدئو اطمینان حاصل کنید.
- 3- هنگام مسیرهی به کابل ها، مطمئن شوید که زاویه خم شدن کابل ها کمتر از پنج برابر قطر کابل نباشد.
- 4- کابل های هشدار و RS-485 را متصل کنید.
- 5- بین دستگاه های موجود در رک حداقل 2 سانتیمتر فاصله قرار دهید.
- 6- سیم اتصال به زمین NVR را وصل کنید.
- 7- دمای محیط عملیاتی NVR باید بین 10°C و 55°C باشد.
- 8- رطوبت محیط باید در بازه 10% تا 90% قرار داشته باشد.

نصب و راه اندازی هارد دیسک

قبل از شروع:

پیش از نصب هارد درایو کابل برق را از NVR جدا نمایید. از هارد درایو های توصیه شده توسط Vertina استفاده کنید.

حداکثر 2 هارد درایو SATA را می توان روی NVR نصب نمود.

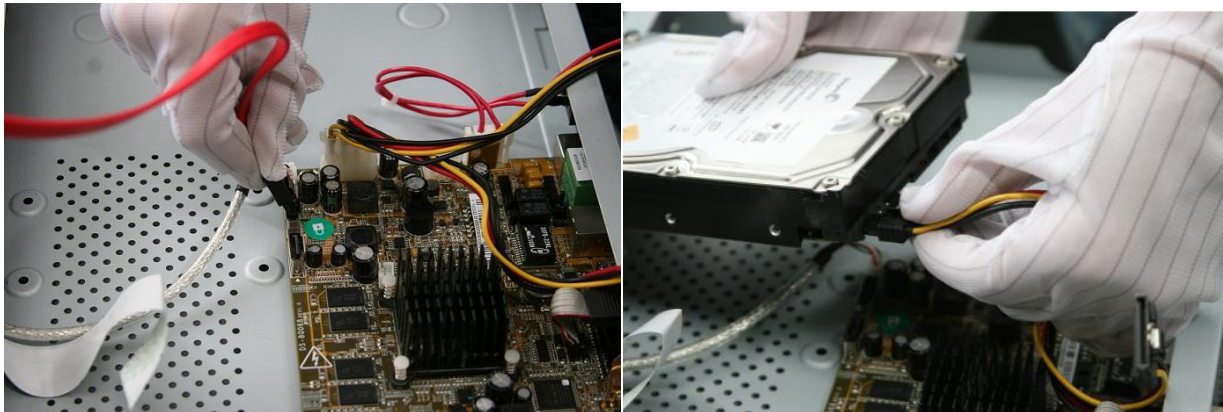
ابزارهای مورد نیاز: پیچ گوشتی.

مراحل:

1- پس از باز کردن پیچ های پستی و جانبی NVR ، درپوش آن را جدا کنید.



2- یک سوی کابل دیتا (data) را به برد اصلی (motherboard) دستگاه NVR متصل کرده و سمت دیگر آن را نیز به هارد درایو وصل کنید.



3- کابل تغذیه برق را به هارد دیسک متصل نمایید.



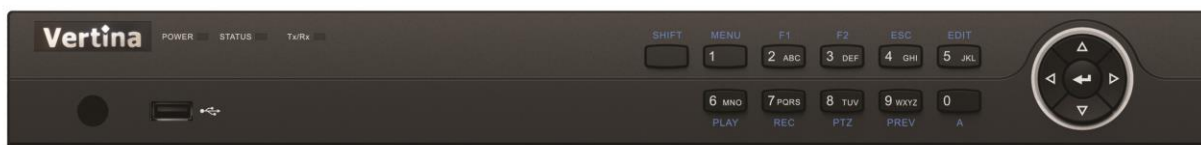
4- هارد درایو را در قسمت زیرین دستگاه قرار دهید و با بستم پیچ های زیر دستگاه آن را در محل خود محکم کنید.



5- درپوش دستگاه را مجددا در جای خود بگذارید و پیچ هایی را که باز کرده بودید، در محل خود ببندید.

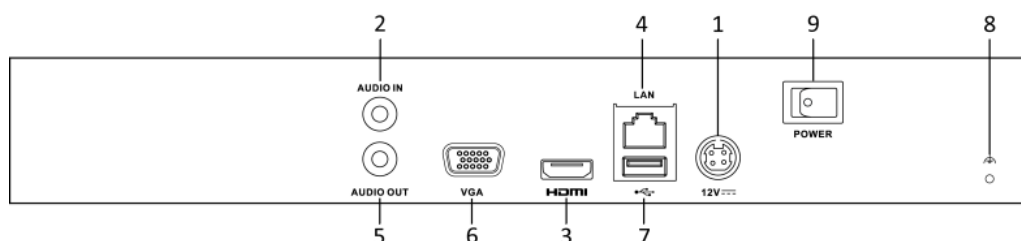
پنل جلویی دستگاه

سری VNR-405



شماره	نام	شرح عملکرد
	نشانگر وضعیت	هنگام روشن بودن دستگاه به رنگ زرد در می آید.
		زمان خواندن و نوشتن دیتا روی هارد دیسک این چراغ به رنگ قرمز چشمک می زند.
		عملکرد اتصال درست دستگاه به شبکه، این چراغ به رنگ زرد چشمک می زند.
2	رابط USB	جهت اتصال دستگاه های اضافی USB مانند ماوس USB و هارد درایو USB بکار می رود.

پنل پشت



سری VNR-405

شماره	آیتم مربوطه	شرح عملکرد
1	منبع تغذیه	منبع تغذیه 12 ولت DC
2	ورودی صدا	رابط RCA جهت ورودی صدا
3	رابط HDMI	رابط HDMI برای خروجی ویدئو
4	رابط LAN شبکه	رابط اترنت با قابلیت سازگاری با پهنای باند 10/100/1000Mbps
5	خروجی صدا	رابط RCA جهت خروجی صدا
6	رابط VGA	رابط DB9 جهت خروجی VGA. نمایش ویدئو و منو دستگاه
7	رابط USB	جهت اتصال دستگاه های اضافی USB مانند ماوس USB و هارد درایو USB بکار می رود.
8	اتصال به زمین	قبل از شروع به کار NVR آن را متصل کنید.
9	کلید روشن و خاموش	کلید جهت قطع و وصل برق دستگاه
10	رابط شبکه با قابلیت سوئیچ داخلی	رابط شبکه با قابلیت سوئیچینگ به صورت داخلی جهت اتصال دوربین ها به NVR

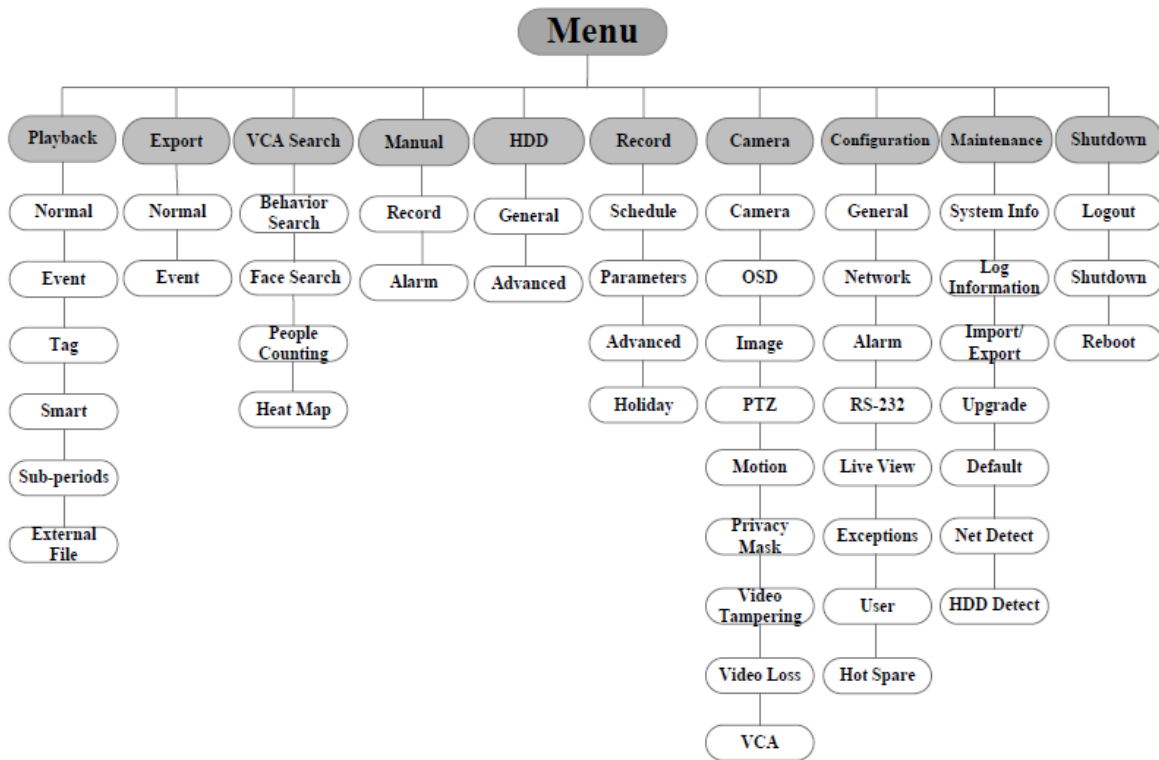
مشخصات فنی دستگاه VNR-405/...

VNR-1605	VNR-805	VNR-405	مدل دستگاه
16-ch	8-ch	4-ch	ورودی ویدئو / صدا
input 1-ch, RCA (2.0 Vp-p, 1KΩ)			ورودی دو طرفه صدا
200Mbps	100Mbps	80Mbps	پهنای باند ورودی
160Mbps			پهنای باند خروجی
128			اتصال از راه دور
5MP/3MP/1080P/UXGA/720P/VGA/4CIF/DCIF/2CIF/CIF/QCIF			رزولوشن ضبط
Main stream: 25 fps (P) / 30 fps (N)			سرعت فریم
Sub-stream: 25 fps (P) / 30 fps (N)			
1-ch, resolution: 1920 × 1080P /60Hz, 1920 × 1080P 50Hz, 1600 × 1200 /60Hz, 1280 × 1024 /60Hz, Hz, 1024 × 768 /60Hz60/ 720 × 1280			خروجی HDMI/VGA
2-ch, BNC (Linear, 600Ω)			خروجی صدا
5MP/3MP/1080P/UXGA/720P/VGA/4CIF/DCIF/2CIF/CIF/QCIF			رزولوشن بازپخش/نمایش زنده
ch@720P-16		ch@1080P-8	Capability
2 SATA interfaces for 2 HDDs			SATA
Up to 4TB for each disk			ظرفیت
RJ-45 10 /100 /1000 Mbps self-adaptive Ethernet 1			رابط شبکه
USB 2.0 × 3			رابط USB
4 / 16			ورودی / خروجی هشدار (پیشنهادی)
12V DC			منبع تغذیه
-10 °C ~ +55 °C (+14 °F~ + 131 °F)			دمای محیط عملیاتی
10 % ~ 90 %			رطوبت محیط عملیاتی
inch rack-mounted 1.5U chassis-19			شاسی
mm 70× 390 × 445			ابعاد (W x D X H)
(Kg /8.82 lb (without hard disk or DVD-R/W 4 ≥			وزن (بدون هارد دیسک)

عملیات های منو

ساختار منو

ساختار منوی دستگاه در شکل زیر نمایش داده شده است:



روشن و خاموش کردن

روشن و خاموش کردن درست دستگاه، در طول عمر NVR بسیار موثر است.

برای روشن کردن NVR:

مراحل:

1- از متصل بودن دوشاخه برق به پریز برق مطمئن شوید. ما به شدت توصیه می کنیم که جهت اطمینان بیشتر از دستگاه UPS به همراه NVR استفاده کنید.

2- دکمه POWER را که در پنل جلویی دستگاه قرار دارد فشار دهید تا چراغ LED مربوط به آن روشن شود. دستگاه شروع به روشن شدن خواهد نمود.

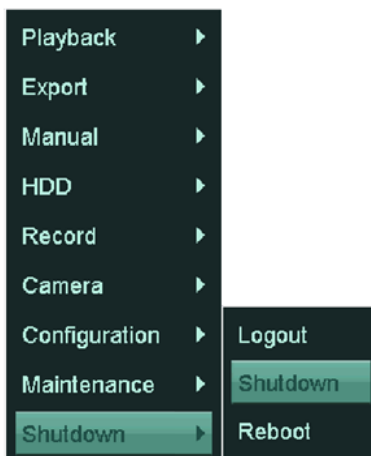
پس از شروع به کار دستگاه، یک رابط کاربری جهت اعمال تنظیمات اولیه مانند تنظیم یک رمز عبور (password) برای دستگاه، تنظیمات ساعت و تاریخ، راه اندازی هارد دیسک ها و ضبط کردن شما راه راهنمایی خواهد نمود.

خاموش کردن NVR:

مراحل:

1- وارد منوی خاموش کردن شوید.

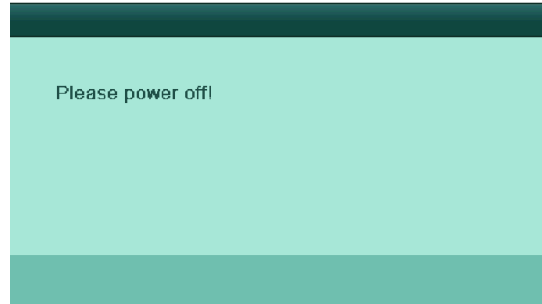
Menu>Shutdown



2- دکمه Shutdown را انتخاب کنید.

3- روی دکمه Yes کلیک کنید.

4- پس از نمایش پیام مربوط به خاموش کردن، کلیک روشن و خاموش موجود در پنل پشت دستگاه را خاموش کنید.



تنظیم رمز عبور جهت مدیر سیستم

دلیل:


هنگام استفاده از دستگاه برای اولین بار، لازم است تا با تنظیم یک رمز عبور (admin password) دستگاه خود را فعال کنید. قبل از تنظیم این رمز عبور، شما اجازه هیچ عملیات دیگری را نخواهید داشت. شما همچنین می توانید دستگاه را از طریق مرور گر وب، ابزار SADP و یا نرم افزار کاربری خاص فعال کنید.

مراحل:

1- یک رمز عبور یکسان را در قسمت های مربوط به **Create New Password** و **Confirm New Password** وارد نمایید.

Wizard	
Admin Password	<input type="text"/>
New Admin Password	<input type="checkbox"/>
New Password	<input type="text"/>
Confirm	<input type="text"/>

Previous Next Exit

 **یک رمز عبور با امنیت بالا تنظیم کنید** - ما شدیداً توصیه می کنیم رمز عبور خود را طوری انتخاب کنید تا امنیت بالایی داشته باشد. یک رمز عبور قوی حداقل شامل 8 کاراکتر است که شامل حروف بزرگ، حروف کوچک، اعداد و کاراکترهای ویژه باشد. همچنین جهت افزایش امنیت دستگاه خود، رمز عبور خود را هر چند وقت یکبار تغییر دهید.

2- روی OK کلیک کنید تا رمز عبور ذخیره شود و دستگاه فعال گردد.

ورود و خروج

ورود کاربر

هدف: بری بکارگیری منوها و سایر عملکردهای NVR باید وارد آن شوید.

مراحل:

1- نام کاربری (User Name) را از لیست کشویی انتخاب کنید.



2- رمز عبور (Password) را وارد کنید.

3- روی OK کلیک کنید تا وارد دستگاه شوید.



اگر کاربر مدیر دستگاه رمز عبور خود را 7 بار اشتباه وارد کند (و سایر کاربران 5 بار اقدام به ورود اشتباه رمز عبور خود نمایند)؛ دستگاه به مدت 60 ثانیه قفل خواهد شد.



خروج کاربر

هدف: پس از خروج کاربر، مانیتور وارد حالت نمایش زنده می شود و اگر می خواهید عملیات دیگری انجام دهید باید مجددا نام

کاربری (User Name) و رمز عبور (Password) را وارد نمایید.

مراحل:

1- وارد منوی خاموش کردن (Shutdown) شوید.

Menu>Shutdown



2- روی Logout کلیک کنید.

پس خروج از سیستم؛ عملیات های مربوط به منو دیگر معتبر نخواهد بود. کاربر برای باز کردن قفل سیستم باید مجددا نام کاربری و رمز عبور خود را وارد کنید.



نمایش زنده

تعدادی از آیکن ها در صفحه نمایش زنده جهت نمایش وضعیت های مختلف دوربین قرار داده شده اند. این آیکن ها شمال موارد زیر هستند:

آیکن های نمایش زنده

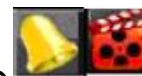
در حالت نماش زنده، آیکن هایی در گوشه بالای سمت راست صفحه هر کانال وجود دارد که وضعیت ضبط و هشدار را در کانال نمایش می دهد. در نتیجه شما می توانید مشکلات را فوراً تشخیص دهید.



هشدار (Alarm) (مربوط به قطع شدن ویدئو، تشخیص حرکت، هشدار VCA و یا سنسور)



ضبط (ضبط دستی، ضبط مداوم، تشخیص حرکت، ضبط فعال شده از طریق هشدار و VCA)



هشدار و ضبط



رویداد / استثنا (اطلاعات ویداد و استثنا، در گوشه پائین سمت چپ نشان داده می شود)

افزودن دوربین های تحت شبکه (IP)

هدف: قبل از اینکه بتوانید نمایش زنده تصاویر داشته باشید و یا ویدئو ها را ضبط کنید، باید دوربین های تحت شبکه را به لیست اتصال های دستگاه اضافه کنید.

قبل از شروع:

مطمئن شوید که اتصال شبکه صحیح و معتبر است و دوربین تحت شبکه ای که می خواهید اضافه کنید فعال شده است.

لطفا جهت فعالسازی دوربین تحت شبکه به دفترچه راهنمای آن مراجعه کنید.

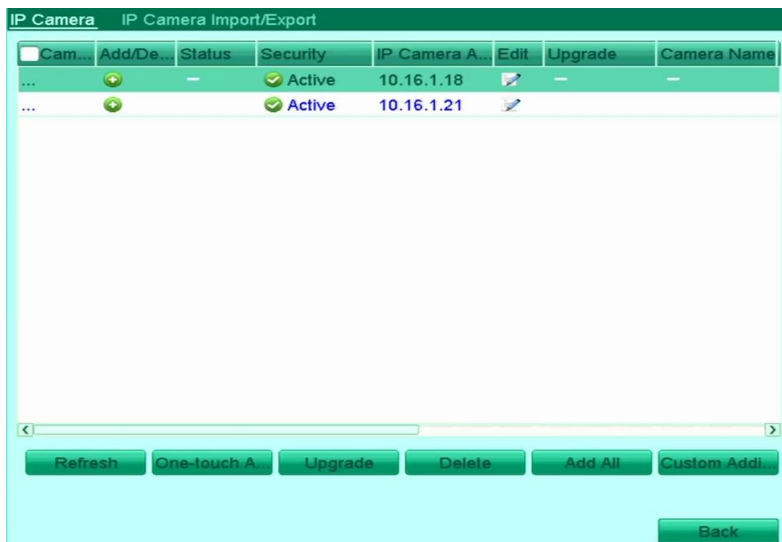
شما می توانید به یکی از سه روش زیر دوربین تحت شبکه را اضافه کنید.

- **روش 1:**

مراحل:

1- گزینه Add IP Camera را در منوی پایین در حالت نمایش زنده (live-view mode) انتخاب کنید یا با رفتن به

مسیر Menu>Camera>Camera وارد رابط مدیریت دوربین های شبکه شوید.



2- دوربین های فعال در شبکه شما توسط سیستم تشخیص داده می شوند و در لیست دوربین ها نمایش داده خواهند شد.

3- دوربین را از لیست انتخاب کنید و با کلیک روی دکمه  دوربین را اضافه کنید. همچنین می توانید با کلیک روی

دکمه One-touch Adding تمامی دوربین های موجود در لیست را به یکباره اضافه نمایید.

- **روش 2:**

مراحل:

1- در رابط مدیریت دوربین های شبکه، روی دکمه Custom Adding کلیک کنید تا رابط اضافه کردن سفارشی دوربین نمایان شود.

Add IP Camera (Custom)			
No.	IP Address	Amount of Channels	Device Model
2	172.6.23.60	1	IDS-TCS215-F7
1	172.6.23.230	1	DS-2CD9151A-S

IP Camera Address	172.6.23.230
Protocol	
Management Port	8000
User Name	admin
Admin Password	

Search Add Back

2- شما می توانید با تغییر IP address، protocol، management port و سایر اطلاعات دوربین، آن را به سیستم بیفزایید.

3- روی Add کلیک کنید تا دوربین اضافه شود.

سیستم وضعیت امنیتی دوربین هایی که با موفقیت اضافه شده باشند در مورد امنیت رمز عبور آنها به شما اطلاع خواهد داد که دارای سه نوع زیر می باشد:

Strong password, weak password, risk password

Cam...	Add/De...	Status	Security	IP Camera Add...	Edit	Upgrade	Camera Name
D2			Strong P...	10.16.1.21			Camera 01
...			Active	10.16.1.235			
...			Active	10.16.1.18			

Refresh One-touch A... Upgrade Delete Add All Custom Addi... Back

توضیح آیکن ها

آیکن	توضیح	آیکن	توضیح
	ویرایش پارامترهای اساسی دوربین		افزودن دوربینی که سیستم آن را تشخیص داده است
	اتصال دوربین قطع شده است؛ شما می توانید با کلیک کردن روی آیکن اطلاعات بیشتری کسب کنید		حذف دوربین
	پخش ویدئوی زنده دوربینی که متصل است		تنظیمات پیشرفته دوربین

ضبط

قبل از شروع:

از نصب بودن هارد درایو مطمئن شوید. اگر هارد دیسک نصب نیست، لطفاً آن را نصب و راه اندازی کنید.

هدف:

دو نوع ضبط تصاویر در این قسمت معرفی خواهند شد که شامل ضبط فوری (instant record) و ضبط در تمام طول روز (All-day record) است.

پس از راه اندازی مجدد (reboot) دستگاه، تمامی ضبط های دستی منتهی خواهند شد.

ضبط فوری

در پنجره نمایش زنده هر کانال، یک نوار ابزار جهت تنظیمات سریع وجود دارد که هنگامی که روی پنجره کلیک کنید در پائین پنجره ظاهر می شود.



روی آیکن کلیک کنید تا ضبط را فعال کنید و آیکن به شکل در بیاید. همچنین می توانید با کلیک روی

آیکن ضبط را غیر فعال کنید، سپس آیکن به شکل در خواهد آمد.

ضبط در تمام طول روز

مراحل:


1- در پنجره نمایش زنده، روی پنجره راست کلیک کنید و ماوس را روی گزینه Start Recording ببرید و با توجه به نیاز خود یکی از گزینه های Continuous Record (ضبط مداوم) و یا Motion Detection Record (ضبط پس از تشخیص حرکت) را انتخاب نمایید.

2- در پنجره ای که پس از آن ظاهر می شود روی دکمه Yes کلیک کنید تا تنظیمات اعمال شده، تأیید شود.
پس از این تمامی کانال های دوربین در حالی که انتخاب نموده ایده شروع به ضبط خواهند کرد.

بازپخش

بازپخش فایل های ضبط شده در یک کانال خاص در منوی نمایش زنده. سوئیچ کانال تحت پشتیبانی دستگاه می باشد.

روش 1:

در حالت نمایش زنده توسط ماوس یک کانال را انتخاب کنید و در منوی میانبر عملیات های روی دکمه  کلیک کنید



تنها ویدئوهای ضبط شده در پنج دقیقه اخیر در این کانال پخش خواهند شد.



روش 2:

مراحل:

1- وارد منوی بازپخش (Playback) شوید.

از طریق ماوس: در حالت نمایش زنده روی کانال مد نظر خود راست کلیک کنید و در منوی گزینه Playback را انتخاب نمایید.

2- مدیریت بازپخش.

با استفاده از نوار ابزار موجود در قسمت پائین رابط بازپخش می توان پروسه بازپخش ویدئو ها را کنترل نمود.

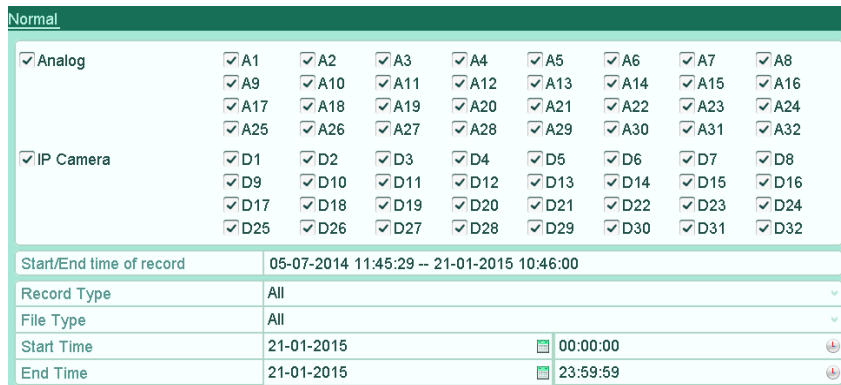


پشتیبان گیری

می توان از فایل های ویدئویی ضبط شده روی دستگاه های متنوعی مانند حافظه های USB، هارد دیسک های USB و DVD writer نسخه پشتیبان تهیه نمود.

1- رابطی را که می خواهید روی آن خروجی تهیه کنید به دستگاه متصل کنید.

کانال (هایی) را که می خواهید از آن نسخه پشتیبان تهیه کنید انتخاب کنید و روی دکمه Quick Export کلیک کنید.



2- وارد رابط خروجی گرفتن (Export Interface) شوید، دستگاهی را که می خواهید روی آن پشتیبان گیری کنید انتخاب کنید و روی دکمه Export کلیک کنید تا فرآیند پشتیبان گیری آغاز شود.

3- نتیجه پشتیبان گیری را بررسی کنید.



دسترسی از طریق مرور گر وب

به خاطر داشته باشید که استفاده از دستگاه با دسترسی به اینترنت ممکن است مخاطره آمیز باشد. لطفا جهت پیشگیری از هرگونه خطر احتمالی امنیت شبکه خود را افزایش دهید و رمز عبور قدرتمندی را نیز برای دستگاه در نظر بگیرید. اگر دستگاه درست کار نمی کند با شرکت پارس ارتباط تماس بگیرید.

ورود کاربر

شما می توانید از طریق مرور گر وب نیز به دستگاه دسترسی داشته باشید. لطفا از یکی از مرور گر های زیر جهت دسترسی به دستگاه استفاده کنید.

Internet Explorer 6.0, Internet Explorer 7.0, Internet Explorer 8.0, Internet Explorer 9.0,
Internet Explorer 10.0, Apple Safari, Mozilla Firefox, Google Chrome


رزولوشن های تحت پشتیبانی در این حالت 1024*768 و بالاتر می باشند.

مراحل:

- 1- مرور گر را باز کنید، آدرس IP دستگاه را وارد کنید و دکمه Enter صفحه کلید را فشار دهید.
- 2- وارد دستگاه شوید.

○ اگر دستگاه فعال نیست، باید قبل از ورود دستگاه را فعال کنید.

Activation


User Name	admin
Password	<input type="password" value="••••••••"/>  Strong
Valid password range [8-16]. You can use a combination of numbers, lowercase, uppercase and special character for your password with at least two kinds of them contained.	
Confirm	<input type="password" value="••••••••"/>
<input type="button" value="OK"/>	

1. برای حساب کاربری admin یک رمز عبور تعرف کنید.
2. روی OK کلیک کنید تا وارد دستگاه شوید.

○ اگر دستگاه قبلا فعال شده است، user name و password را در رابط ورود وارد کنید و روی دکمه Login کلیک کنید.

<input type="text" value="admin"/>
<input type="password" value="••••••••"/>
<input type="button" value="Login"/>

3- قبل از مشاهده تصاویر نمایش زنده و مدیریت دوربین ها، افزونه مربوطه را نصب کنید.

ممکن است پس از نصب افزونه، مجبور به بستم مرور گر خود شوید. 

نمایش زنده

هنگامی که وارد دستگاه می شوید، رابط نمایش زنده تصاویر به صورت پیش فرض نمایش داده می شود.


رابط نمایش زنده ممکن است در مدل های مختلف تفاوت داشته باشد. 

آشنایی با رابط



شماره	نام	شرح عملکرد
1	لیست کانال ها	نمایش لیست کانال ها و وضعیت پخش و ضبط هر کانال
2	پنجره نمایش زنده	نمایش تصویر کانال، تقسیم بندی چند پنجره ای نیز پشتیبانی می شود
3	نوار کنترل بازپخش	عملگرهای کنترل بازپخش

شروع نمایش زنده

مراحل:

- 1- از پنجره نمایش زنده، یک پنجره در حال پخش را با کلیک ماوس انتخاب کنید.
- 2- در لیست دستگاه ها روی یک دوربین دوبار کلیک کنید تا نمایش زنده آغاز شود.
- 3- شما می توانید با کلیک کردن روی دکمه  در نوار ابزار، نمایش زنده تمامی دوربین های موجود در لیست را آغاز کنید.

آشنایی با آیکن های نمایش زنده

آیکن	توضیحات	آیکن	توضیحات
	انتخاب حالت تقسیم بندی پنجره		باز/بسته کردن صدا
	ضبط نرمال		ضبط در حال حرکت
	مشاهده تصاویر ضبط شده		تنظیم خروجی تصویر
	شروع/ پایان تمامی ضبط ها		فعال/غیرفعال سازی بزرگنمایی دیجیتال
	صفحه قبلی/بعدی		اضافه کردن دوربین آبی

ضبط

قبل از شروع:

از اتصال دستگاه به هارد دیسک یا حافظه تحت شبکه مطمئن شوید و از راه اندازی حافظه مربوطه جهت استفاده با دستگاه نیز اطمینان حاصل کنید.

دو نوع حالت ضبط را می توان تنظیم نمود. دستی و برنامه ریزی شده . در اینجا به معرفی حالت ضبط برنامه ریزی شده می پردازیم.

مراحل:

1- جهت وارد شدن به تنظیمات برنامه ریزی به مسیر زیر بروید.

Configuration> Storage>Schedule Setting

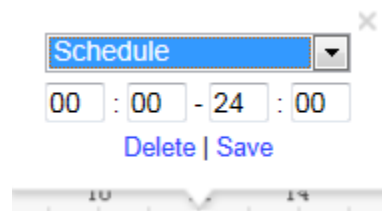
2- دوربین را جهت تنظیم برنامه ضبط انتخاب کنید.

3- گزینه Enable را تیک بزنید تا ضبط برنامه ریزی شده فعال شود.



4- یک روز در هفته را جهت برنامه ریزی ضبط انتخاب کنید.

1. روی روز کلیک کنید تا زمان شروع و پایان ضبط را تنظیم کنید.




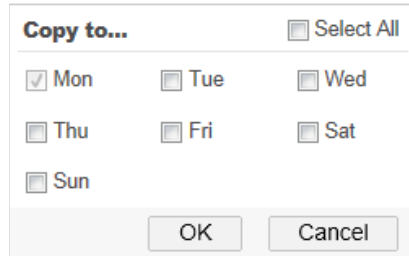
2. نوع ضبط (Record Type) را برای مدت ضبط تعیین کنید. نوع ضبط می تواند یکی از حالت

های برنامه ریزی شده (Schedule)، حرکت (Motion) و ... باشد.

3. جهت ذخیره تنظیمات روی Save کلیک کنید.

4. در صورتی که می خواهید تنظیمات آن روز را در روزهای دیگر هفته نیز اجرا کنید روی دکمه

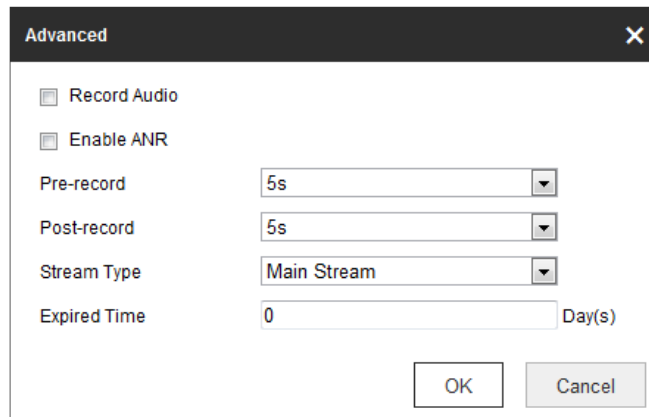
کلیک کنید 



5. جهت ذخیره تنظیمات روی Save کلیک کنید.

5- روی Advanced کلیک کنید تا بتوانید تنظیمات پیشرفته پارامترهای ضبط را انجام دهید و سپس روی دکمه

OK کلیک نمایید

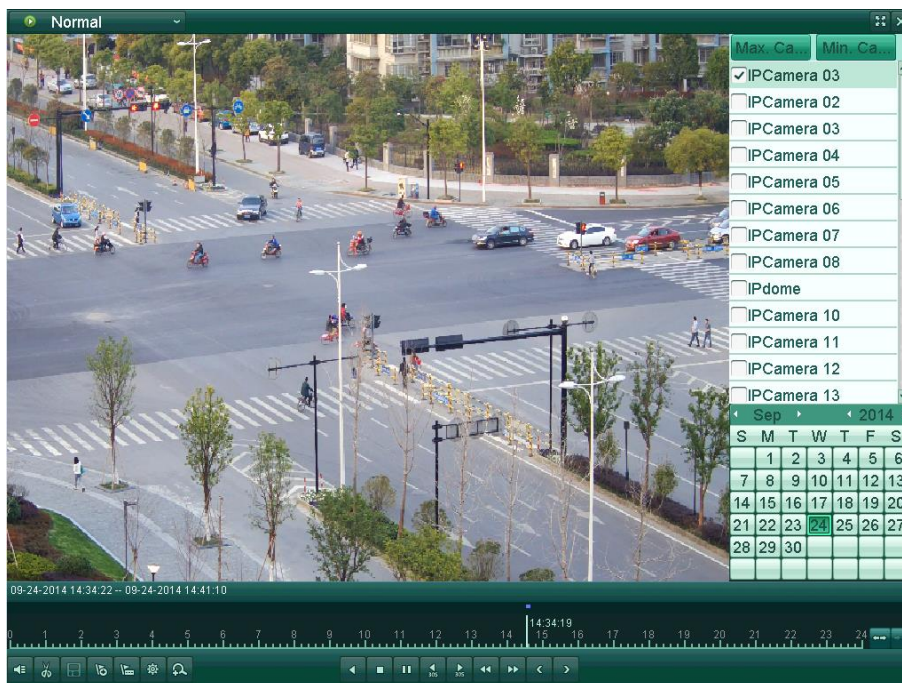


6- شما می توانید با کلیک بر روی  Copy to... تنظیمات پیشرفته پارامترهای ضبط این دوربین را کپی

کرده و بروی سایر دوربین ها اعمال کنید.

7- جهت ذخیره تنظیمات فوق روی Save کلیک کنید.

بازپخش



رابط بازپخش ممکن است در مدل های مختلف تفاوت داشته باشد.



معرفی رابط

توضیحات	نام	شماره
نمایش لیست کانال ها و وضعیت بازپخش هر کانال	لیست کانال	1
نمایش تصویر کانال	پنجره بازپخش	2
عملگرهای بازپخش	نوار کنترل بازپخش	3
نمایش نوار زمان که قسمت های ضبط شده با رنگ های مختلف مشخص شده اند	نوار زمان	4
نمایش وضعیت بازپخش شامل شماره کانال و سرعت بازپخش	وضعیت بازپخش	5
جهت انتخاب روزی که می خواهید تصاویرش را پخش کنید	تقویم	6

شروع بازپخش


مراحل:

- 1- در منوی روی Playback کلیک کنید تا وارد رابط بازپخش شوید.
- 2- در لیست دستگاه ها یک دوربین را جهت پخش تصاویر انتخاب کنید.
- 3- تاریخ را از تقویم انتخاب کنید و روی Search کلیک کنید.
- 4- جهت پخش ویدئوی یافته شده در آن روز روی دکمه Play کلیک کنید.
- 5- با استفاده از دکمه های موجود در نوار ابزار پخش را کنترل نمایید.





معرفی دکمه ها

توضیحات	دکمه	توضیحات	دکمه
توقف		پخش/مکث	
افزایش سرعت		کاهش سرعت	
عکس گرفتن		پخش به صورت تک فریمی	
دانلود		قطع کردن کلی بازپخش	
قطع/وصل صدا		شروع/پایان برش ویدئو	
پخش به صورت معکوس		حالت تمام صفحه	

6- شما می توانید نوار زمان را با استفاده از ماوس کشیده و در محل مد نظر خود قرار دهید. همچنین می توانید

زمان دقیق مد نظرتان را در : : وارد کنید و سپس روی دکمه  کلیک کنید نقطه ی دلخواهتان پخش گردد.

رنگ های مخلف در نوار زمان برای مشخص کردن نوع ویدئوی ضبط شده می باشد.

 Command  Continuous  Alarm  Manual